

സാമൂഹികനീതിയും സിവിൽ സർവീസും

കേരള പി.എസ്.സി.യുടെ ചരിത്രം

രമ്യ കെ. ജയപാലൻ ഡോ. എ.ഡബ്ല്യു. ഗിഫ്റ്റ്സൺ



ഭരണഘടനാവകുപ്പുകളിലും നിയമത്തിലധിഷ്ഠിതമായ നിലപാടുകളിലും അടിയുറച്ചുനിന്നുകൊണ്ട് നിയതവും ശക്തവുമായ സാമൂഹിക ഇടപെടലുകൾ നടത്തുന്ന കേരള പി.എസ്.സി.യുടെ പിന്നിട്ടവഴികൾ പറയുകയാണ് 'സാമൂഹികനീതിയും സിവിൽ സർവീസും കേരള പി.എസ്.സി.യുടെ ചരിത്രം' എന്ന ഈ ഗ്രന്ഥത്തിൽ. കേരള പബ്ലിക് സർവീസ് കമ്മീഷനിലുണ്ടായ കാലോചിതമാറ്റങ്ങളും പ്രവർത്തനരീതികളും നിയമനതയങ്ങളും മാനദണ്ഡങ്ങളും നടപടിക്രമങ്ങളും പ്രവർത്തനമേഖലകളും ഇതിൽ വിവരിക്കുന്നു.

വില: ₹200/- സിൽ - 5007

ISBN 978 93-90520-94-7



കേരള ഭാഷാ ഇൻസ്റ്റിറ്റ്യൂട്ട് തിരുവനന്തപുരം

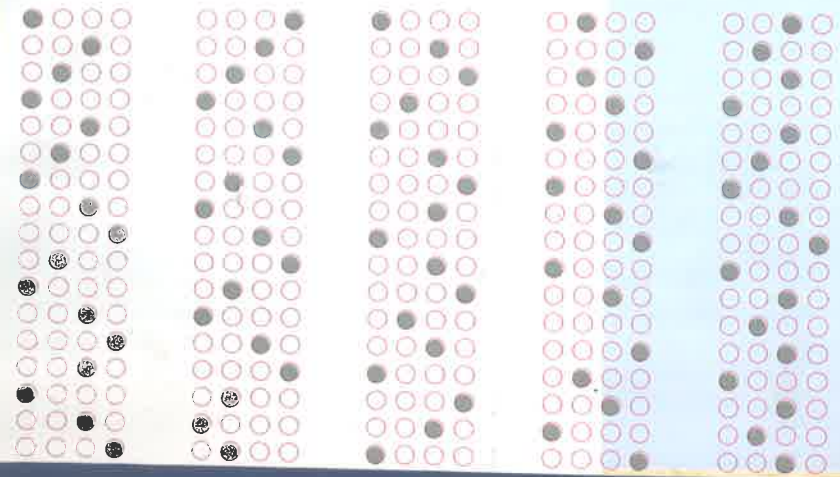
സാമൂഹികനീതിയും സിവിൽ സർവീസും കേരള പി.എസ്.സി.യുടെ ചരിത്രം രമ്യ കെ. ജയപാലൻ ഡോ. എ.ഡബ്ല്യു. ഗിഫ്റ്റ്സൺ

352

സാമൂഹികനീതിയും സിവിൽ സർവീസും

കേരള പി.എസ്.സി.യുടെ ചരിത്രം

രമ്യ കെ. ജയപാലൻ ഡോ. എ.ഡബ്ല്യു. ഗിഫ്റ്റ്സൺ



Home | Contact | Site Map



Registered User Login

Please Log In

User ID

Password

Access Code (case sensitive)

U P R B S X

Log In

Forgot Password?

New Registration

Sign Up

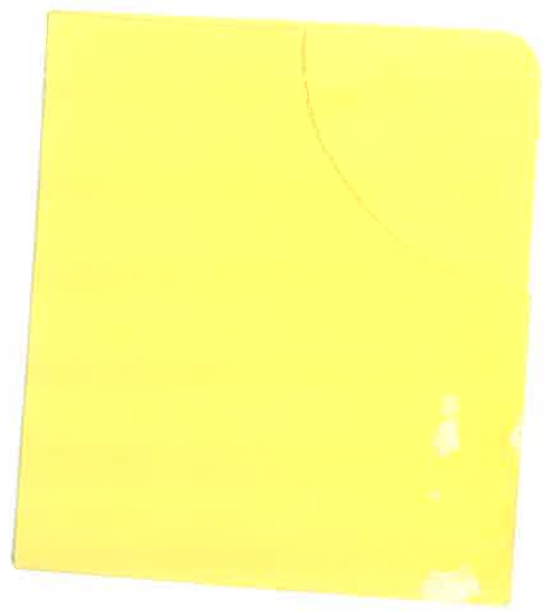
2147

**COLLEGE OF AVIAN SCIENCES & MANAGEMENT
KVASU CAMPUS, THIRUVAZHAMKUNNU**

Acc. No. 2147.....

Call No.....

**This book should be returned on or before the
date last given below.**



--	--	--

രമ്യ കെ. ജയപാലൻ

കോട്ടയം ജില്ലയിൽ കോട്ടയം താലൂക്കിൽ അയ്യന്തൂർ വില്ലേജിലെ കടയംപടിയിൽ 1983-ൽ ജനിച്ചു. കടമാളൂർ ഗവ: ഹൈസ്കൂൾ, അമലഗിരി ബി.കെ. കോളേജ്, കോട്ടയം സി.എം.എസ് കോളേജ്, യൂണിവേഴ്സിറ്റി കോളേജ് ഓഫ് ടിച്ച് എഡ്യൂക്കേഷൻ കടമാളൂർ, കൊല്ലം എസ്.എൻ. കോളേജ് എന്നിവിടങ്ങളിൽ നിന്ന് വിദ്യാഭ്യാസം. കോപ്പി എഡിറ്റിങ്, പ്രിന്റിംഗ് ആൻഡ് പബ്ലിഷിംഗ്, മാഗസിൻ ഷേർണലിസം തുടങ്ങിയ വിഷയങ്ങളിൽ വൊക്കേഷണൽ ബിരുദവും, കമ്പ്യൂട്ടർ ടിച്ച്മെന്റ് കോഴ്സ് ഡിപ്ലോമയും നേടിയിട്ടുണ്ട്. സെന്റർ ഫോർ അഡ്വാൻസ്ഡ് റിസർച്ച് ഇൻ ഹെൽത്ത് ആൻഡ് ഹ്യൂമൻ ബിഹേവിയർ (കേരള സ്റ്റേറ്റ് എയ്ഡ്ഡ് കൺട്രോൾ സൊസൈറ്റി), കോട്ടയം ഡി സി ബ്ലക്ക്, ഗവ: ഹൈസ്കൂൾ കണക്കാരി, ശ്രീനാരായണ സെൻട്രൽ സ്കൂൾ തുടങ്ങി എന്നിവിടങ്ങളിൽ സേവനം അനുഷ്ഠിച്ചിട്ടുണ്ട്. ആനുകാലികങ്ങളിലും മാസികകളിലും കവിതകളും ലേഖനങ്ങളും എഴുതി വരുന്നു. മികച്ച സാമൂഹിക പ്രവർത്തകയ്ക്കുള്ള കോട്ടയം ജില്ലാ കളക്ടറുടെ പ്രശസ്തിപത്രം ലഭിച്ചിട്ടുണ്ട്. 2016 മുതൽ കേരള ഭാഷാ ഇൻസ്റ്റിറ്റ്യൂട്ടിൽ റിസർച്ച് ഓഫീസറായി ജോലി ചെയ്തു വരുന്നു.

ഭർത്താവ് : സനീഷ്
മക്കൾ : ആദിത്യൻ, അമൽ ആര്യൻ
ഇ-മെയിൽ : remyakjayapal@gmail.com

ഡോ. എ. ഡബ്ല്യു. ഗീസ്റ്റിസൺ

കന്യാകുമാരി ജില്ലയിലെ തളച്ചാൻവളയിൽ 1981-ൽ ജനനം. അമ്മ റ്റി. മെൽസി ഭായി. അച്ഛൻ എ. വിൽസൺ. തിരുവിതാംകോഡ് മുസ്ലിം ആർട്സ് കോളേജ്, നാഗർകോവിൽ സ്റ്റാട്ട് ക്രിസ്ത്യൻ കോളേജ്, പാറശാല സി.എസ്.ഐ കോളേജ് ഓഫ് എഡ്യൂക്കേഷൻ എന്നിവിടങ്ങളിൽനിന്ന് വിദ്യാഭ്യാസം. കേരള സർവകലാശാലയിൽനിന്നും പി.എച്ച്.ഡിയും പോസ്റ്റ് ഡോക്ടറേറ്റും നേടി. കേരള ഹിസ്റ്ററി കോൺഗ്രസിന്റെ എക്സിക്യൂട്ടീവ് അംഗമാണ്. ചെന്നൈയിൽ എസ്.എൻ. കോളേജിൽ അസിസ്റ്റന്റ് പ്രൊഫസറായി ജോലി ചെയ്തുവരുന്നു.

ഭാര്യ : സിത്താ
മക്കൾ : ഹന വിൽസൺ
വിലാസം : കല്ലറക്കാട്, തളച്ചാൻവള, കളപ്പുറം പി.ഒ, കന്യാകുമാരി-629153
ഫോൺ : 9526671145

ജനറൽ എഡിറ്റർ : പ്രൊഫ. വി. കാർത്തികേയൻ നായർ
പ്രൂഫ് : ഷെർളി എം.ജെ.
കവർ ഡിസൈൻ : രാജേഷ് കെ.
General Editor : Prof. V. Karthikeyan Nair
Proof : Sherly M.J.
Cover Design : Rajesh K.

ആമുഖം

കേരളത്തിലെ ഉദ്യോഗാർത്ഥികളായ 'യുവത'യുടെ വിശ്വാസവും പ്രതീക്ഷയുമാണ് കേരള പബ്ലിക് സർവീസ് കമ്മീഷൻ. സിവിൽ സർവീസുമായി ബന്ധപ്പെട്ട് ഉദ്യോഗാർത്ഥികളെ തിരഞ്ഞെടുക്കുന്നതും നിയമനശുപാർശ നൽകുന്നതുമായുള്ള കമ്മീഷന്റെ ചരിത്രത്തിന് 1923-ൽ ലോർഡ് ലീ ഫെർഹം ചെയർമാനായി രൂപീകരിച്ച പാതകമ്മിറ്റിയുടെ മുതൽ പഴക്കം ഉണ്ട്. പിന്നീടുപോന്ന വഴികളിലെല്ലാം അതത് കാലത്തിന്റെ മാറ്റങ്ങൾ ഉൾക്കൊണ്ടും സാമൂഹിക-ശാസ്ത്ര-സാങ്കേതികവിദ്യകൾ പ്രയോജനപ്പെടുത്തിയും കേരള പി.എസ്.സി. അനുസൃതം യാത്രതുടരുകയാണ്. സമഗ്രവും സുതാര്യവുമായ പ്രവർത്തനത്തിലൂടെയാണ് ജനങ്ങളുടെ വിശ്വാസം നേടിയെടുക്കുവാൻ ഈ സ്ഥാപനത്തിന് കഴിഞ്ഞിട്ടുള്ളത്. ഇന്ത്യൻ ഭരണഘടന ഉറപ്പുവരുത്തുന്ന പൗരാവകാശങ്ങളും സംവരണമുറകളും ക്രമം തെറ്റാതെ പാലിച്ചു കൊണ്ട് ശക്തമായ ഒരടിത്തറയുണ്ടാക്കാൻ ഇതിന് കഴിഞ്ഞിട്ടുണ്ട്. നിയതവും ശക്തവുമായ സാമൂഹിക ഇടപെടലുകൾ നടത്തുന്നതിൽ അഗ്രഗണ്യ സ്ഥാനം വഹിക്കുന്ന കേരള പബ്ലിക് കമ്മീഷൻ എന്നുള്ളത് പ്രശംസാജനകവും ഒപ്പം ആശ്വാസകരവുമാണ്. ഭരണഘടനാവകുപ്പുകളിലും നിയമത്തിലധിഷ്ഠിതമായ നിലപാടുകളിലും അടിയറവുചെയ്യുന്ന കേരള പി.എസ്.സിയുടെ പിന്നിലുപരികൾ പറയുകയാണ് "സാമൂഹികനീതിയും സിവിൽ സർവീസും കേരള പി.എസ്.സിയുടെ ചരിത്രം" എന്ന ഈ ഗ്രന്ഥത്തിൽ. കേരള പബ്ലിക് സർവീസ് കമ്മീഷനിൽ വന്ന കാലോചിതമാറ്റങ്ങളും പ്രവർത്തനരീതികളും നിയമനതത്വങ്ങളും പാലിക്കുന്ന മാനദണ്ഡങ്ങളും നടപടിക്രമങ്ങളും സ്ഥാപനത്തിന്റെ പ്രവർത്തനമേഖലകളും ഇതിൽ വിവരിക്കുന്നു.

ഇങ്ങനെയൊരു ദൗത്യം ഞങ്ങളേറ്റെടുത്തതിന് നിരവധി കാരണങ്ങളുണ്ട്. നേശൻ ടി. മാത്യു എഴുതിയ പബ്ലിക് സർവീസ് കമ്മീഷന്റെ ചരിത്രം (1988) ഞങ്ങൾ മുൻപ് പ്രസിദ്ധീകരിച്ചിട്ടുണ്ട്. എന്നാലതിനുശേഷം പി.എസ്.സിയുടെ പ്രവർത്തനം പല മടങ്ങ് വർദ്ധിച്ചിട്ടുണ്ട്. സംവരണതത്വങ്ങളിലും മാറ്റങ്ങൾ വന്നു. കൂടുതൽ വിഭാഗങ്ങൾക്ക് സർക്കാർ സംവരണം ഏർപ്പെടുത്തി. പല പൊതുമേഖലാസ്ഥാപനങ്ങളിലെയും സർവകലാശാലയിലെയും നിയമനങ്ങൾ പി.എസ്.സി ഏറ്റെടുത്തു. അങ്ങനെ വൈപുല്യമാർന്ന പ്രവർത്തനങ്ങളുടെ രേഖാചിത്രം അവതരിപ്പിക്കേണ്ടത് ആവശ്യമായി വന്നു.

തിരുവിതാംകൂറിലെ പൗരാവകാശപ്രക്ഷോഭത്തോളം പഴക്കമുണ്ട് നിയമനം സംബന്ധിച്ച സർക്കാരിന്റെ തീരുമാനങ്ങൾക്കും പൊതുജനങ്ങളുടെ

ചുമതലപ്പെടുത്തുകയും ചെയ്തു. സ്തുത്യർഹമായ രീതിയിൽ തങ്ങളുടെ ഉത്തരവാദിത്വം നിർവഹിച്ച ഈ രണ്ട് യുവ ഗവേഷകരോടും ഞങ്ങൾ കൃതജ്ഞത അറിയിക്കുന്നു.

പി.എസ്.സിയുടെ ഹ്രസ്വചരിത്രം ഇതിനുമുമ്പ് പ്രസിദ്ധീകരിച്ചതും ഭാഷാ ഇൻസ്റ്റിറ്റ്യൂട്ട് ആയിരുന്നു. നേശൻ ടി മാത്യു, 1988-ൽ എഴുതിയ 'കേരള പബ്ലിക് സർവീസ് കമ്മീഷൻ' എന്ന ഗ്രന്ഥം പുറത്തിറങ്ങിയ ശേഷം പി.എസ്.സിയിൽ മാറ്റങ്ങളുടെ ഒരു പ്രവാഹംതന്നെ സംഭവിച്ചു. ഫയലുകളുടെ പാരാവാരത്തിൽനിന്നും പ്രസക്തമായ വിവരങ്ങൾ കണ്ടെടുക്കുക എന്നത് കഠിനമായ യത്നമായിരുന്നു. പി.എസ്.സിയിലെ ഉദ്യോഗസ്ഥരുടെ ആത്മാർഥമായ പരിശ്രമമാണ് വിവരശേഖരണം വിജയമാക്കിത്തീർത്തത്. പ്രത്യേകിച്ചും പി.ആർ. വിഭാഗത്തിന്റെ സേവനം എടുത്തുപറയാതിരിക്കാനാവില്ല. കൂടാതെ കഴിഞ്ഞകാലങ്ങളിൽ ഡോക്യുമെന്റേഷൻ ഗൗരവത്തോടെ കണക്കിലെടുക്കാത്തതുകൊണ്ടുതന്നെ പല വിവരങ്ങളും പഴയ കമ്മീഷനംഗങ്ങളോടും ഉദ്യോഗസ്ഥരോടും സംസാരിച്ച് ശേഖരിക്കേണ്ടതുണ്ടായിരുന്നു. അവരുടെ എല്ലാവരുടേയും പേരുകൾ പരാമർശിക്കുക പ്രായോഗികമല്ലാത്തതിനാൽ അതിനു മുതിരുന്നില്ല. ചുരുങ്ങിയ സമയംകൊണ്ട് കഴിയുന്നത്ര വിവരങ്ങൾ ശേഖരിച്ച് ക്രോഡീകരിച്ച് ചിട്ടയായി എഴുതി പുസ്തകരൂപത്തിൽ തയ്യാറാക്കുകയെന്ന ദൗത്യം നിർവഹിച്ച ഭാഷാ ഇൻസ്റ്റിറ്റ്യൂട്ടിലെ എല്ലാ ജീവനക്കാരോടുമുള്ള കൃതജ്ഞതകൂടി അറിയിക്കട്ടെ.

പി.എസ്.സിയുടെ പ്രവർത്തനങ്ങൾ സംബന്ധിച്ച് ഉദ്യോഗാർത്ഥികൾക്കും പൊതുസമൂഹത്തിനും ധാരണ ഉണ്ടാകുവാൻ ഈ ചരിത്രഗ്രന്ഥം ഉതകുമെന്നു പ്രതീക്ഷിക്കുന്നു. മാറുന്ന കാലത്തിനനുസരിച്ച് നിരന്തരം നവീകരിച്ചുകൊണ്ടാണ് പി.എസ്.സി മുന്നോട്ടുപോകുന്നത്. കൊറോണ മഹാമാരി ഉയർത്തിയ കടുത്ത പ്രതിസന്ധിക്കിടയിൽപ്പോലും പി.എസ്.സി നിശ്ചലമായിട്ടില്ല. ചെയർമാനും അംഗങ്ങളും ഉദ്യോഗസ്ഥരും അടങ്ങുന്ന പബ്ലിക് സർവീസ് കമ്മീഷൻ എണ്ണയിട്ട യന്ത്രംപോലെ നിരന്തരം ചലിച്ചുകൊണ്ടിരിക്കുന്നു. വേഗത വർദ്ധിപ്പിച്ചും ഉദ്യോഗാർത്ഥി സൗഹാർദ്ദപരമായ നടപടികൾ സ്വീകരിച്ചും സാമൂഹികനീതി പൂർണ്ണമായി ഉറപ്പാക്കിയും പി.എസ്.സി മുന്നോട്ടുകുതിക്കുന്നു. പി.എസ്.സി കേരളത്തിന്റെ വികസനത്തിന്റെയും വളർച്ചയുടെയും ചരിത്രത്തിലെ സുവർണ്ണ അധ്യായമാണ് എന്ന് ഈ ഗ്രന്ഥം വ്യക്തമാക്കുന്നു. അഭിമാനത്തോടെയും നന്ദിയോടെയും 'സാമൂഹികനീതിയും സിവിൽ സർവീസും - കേരള പി.എസ്.സിയുടെ ചരിത്രം' എന്ന പുസ്തകം കേരളത്തിനു സമർപ്പിക്കട്ടെ.

ആർ. പാർവതീദേവി
(പി.എസ്.സി. അംഗം)
ചരിത്രരചനാസമിതി

ഉള്ളടക്കം

ഇന്നത്തെ കേരളം	1
സിവിൽ സർവീസിന്റെ ആവിർഭാവം കേരളത്തിൽ	6
സ്വാതന്ത്ര്യലബ്ധിയും സംസ്ഥാനരൂപീകരണവും	22
ഇന്ത്യൻ സിവിൽ സർവീസ്	31
യൂണിയൻ പബ്ലിക് സർവീസ് കമ്മീഷൻ	36
കേരള പബ്ലിക് സർവീസ് കമ്മീഷൻ	37
അംഗങ്ങൾ	43
കേരള പബ്ലിക് സർവീസ് കമ്മീഷൻ നിലവിലെ സാരഥികൾ	45
വിലാസങ്ങൾ	48
ആസ്ഥാന ഓഫീസിലെ വിവിധ വിഭാഗങ്ങൾ	51
ഔദ്യോഗിക പ്രസിദ്ധീകരണം	57
നിയമനങ്ങൾ	58
തെരഞ്ഞെടുപ്പ് രീതികൾ	61
ഒറ്റത്തവണ രജിസ്ട്രേഷൻ	62
ചോദ്യപേപ്പർ തയ്യാറാക്കൽ	68
മത്സരപ്പരീക്ഷകൾ	69
ഒ.എം.ആർ പരീക്ഷ എഴുതുന്ന ഉദ്യോഗാർത്ഥികളെ നിർദ്ദേശങ്ങൾ	71
ഓൺലൈൻ പരീക്ഷ	73
ഉത്തരക്കടലാസിന്റെ രഹസ്യസ്വഭാവം	76
കായികക്ഷമതാ പരീക്ഷ	79
ഇന്റർവ്യൂ	80
നിയമന ശിപാർശ	83
നിയമന ചട്ടങ്ങൾ	84
ഉപദേശകപരമായ ചുമതലകൾ	94
അച്ചടക്കനടപടികളോടനുബന്ധിച്ചുള്ള കേസുകളുടെ കൈകാര്യം ചെയ്യൽ	97

കമ്മീഷനുമായി ബന്ധപ്പെട്ട വ്യവഹാരങ്ങൾ	100
സാങ്കേതികവിദ്യ എത്തുന്നതിനു മുമ്പ്	103
നൂതന മാറ്റങ്ങൾ	106
പി.എസ്.സി ഔദ്യോഗികമായി ഉപയോഗിക്കുന്ന പദങ്ങളും നിർവചനങ്ങളും	113
അനുബന്ധങ്ങൾ	
Rotation Chart	119
കേരള പബ്ലിക് സർവീസ് കമ്മീഷൻ മുൻ സാരഥികൾ	125
കേരള പബ്ലിക് സർവീസ് കമ്മീഷൻ പിന്നീട് നാൾവഴികൾ	130
പി.എസ്.സി അഡീഷണൽ ഫങ്ഷൻസ് ഉത്തരവുകൾ	133

ഇന്നത്തെ കേരളം

ഇന്ത്യൻ യൂണിയനിലെ ഇരുപത്തിയെട്ടു സംസ്ഥാനങ്ങളിൽ ഒന്നാണ് കേരളം. ദീർഘമായ കടൽത്തീരം പടിഞ്ഞാറും, പൊക്കമേറിയ മലനിരകൾ കിഴക്കുമായി, ഉപഭൂഖണ്ഡത്തിന്റെ തെക്കുപടിഞ്ഞാറുഭാഗത്ത് സ്ഥിതി ചെയ്യുന്ന സംസ്ഥാനമാണ് കേരളം. ഇന്ത്യൻ മഹാസമുദ്രത്തിന്റെ ഭാഗമായ അറബിക്കടലാണ് പടിഞ്ഞാറ്. പശ്ചിമഘട്ട മലനിരകളുടെ ഭാഗമായ സഹ്യാ ദ്രിയാണ് കിഴക്ക്. സഹ്യപർവതത്തിൽനിന്നാരംഭിക്കുന്ന 41 നദികൾ പടിഞ്ഞാറ് കടലിൽ പതിക്കുന്ന സ്ഥലങ്ങൾ ചെറുതും വലുതുമായ തുറമുഖങ്ങളായി തീർന്നിരിക്കുന്നു. കൂടാതെ, ഉൾക്കടലുകളും തടാകങ്ങളും തുറമുഖ സൗകര്യങ്ങളുള്ളതാണ്. അയൽസംസ്ഥാനങ്ങളുമായി താരതമ്യം ചെയ്യുമ്പോൾ നന്നെ ചെറുതാണ് കേരളത്തിന്റെ വിസ്തൃതി. എന്നാൽ, കഴിഞ്ഞ അരനൂറ്റാണ്ടിലേറെക്കാലമായി ദേശീയമായും സാർവദേശീയമായും ചർച്ചയ്ക്കു വിധേയമായിരിക്കുന്നു കേരളം. എന്താണതിനു കാരണം?

സാമ്പത്തികവികസനത്തിന്റെ അടിസ്ഥാനമേഖലകളായ കാർഷിക-വ്യാവസായിക രംഗങ്ങളിൽ കാര്യമായ വികസനമുണ്ടാക്കാതെതന്നെ വികസിതമുതലാളിത്ത രാജ്യങ്ങൾ കൈവരിച്ച നേട്ടങ്ങൾ കേരളത്തിലെ ജനങ്ങൾക്കും അനുഭവിക്കാൻ സൗകര്യമുണ്ടായിരിക്കുന്നു. ജനനനിരക്ക് കുറഞ്ഞത്, ശിശുമരണനിരക്ക് കുറഞ്ഞത്, ആയുർദൈർഘ്യം വർദ്ധിച്ചത്, സമ്പൂർണ്ണസാക്ഷരത, പൊതുവിദ്യാഭ്യാസ വ്യാപനം, മെച്ചപ്പെട്ട പൊതുവിതരണവും പൊതുജനാരോഗ്യസൗകര്യവും എന്നു തുടങ്ങി ജനജീവിതത്തിന്റെ സമസ്തമേഖലകളിലും കേരളം സാർവദേശീയനിലവാരം കൈവരിച്ചിരിക്കുന്നു. സാമൂഹികശാസ്ത്രജ്ഞന്മാരും രാഷ്ട്രമീമാംസകരും ഈ പ്രതിഭാസത്തെ കേരള വികസന മാതൃകയെന്നും, വികസനാനുഭവമെന്നും വിശേഷിപ്പിക്കുന്നു. സ്വദേശത്തും വിദേശത്തുമുള്ള സർവകലാശാലകളിലെ പഠനവകുപ്പുകളിൽ കേരളമെന്ന പ്രതിഭാസം ഗവേഷണവിഷയമാണ്.

സ്വാതന്ത്ര്യലബ്ധിക്കുമുമ്പുതന്നെ കേരളം ഇന്ത്യയിലെ ബ്രിട്ടീഷ് ഭരണപ്രദേശങ്ങളിൽനിന്നും ഇതരനാട്ടുരാജ്യങ്ങളിൽനിന്നും വ്യത്യസ്തമായ രീതിയിൽ വളർന്നുവന്ന ഭൂപ്രദേശമാണെന്ന് ചരിത്രം സാക്ഷ്യപ്പെടുത്തുന്നു. മലയാളം സംസാരിക്കുന്ന ജനങ്ങൾ അധിവസിക്കുന്ന ഭൂപ്രദേശം കേരളമെന്ന രാഷ്ട്രീയസ്വത്വം നേടുന്നതിനുമുമ്പ് നിരവധി നാടുകളായി വിഭജിക്കപ്പെട്ടു കിടക്കുകയായിരുന്നു. പതിനെട്ടാം നൂറ്റാണ്ടിന്റെ അന്ത്യത്തോടുകൂടി